

## **Katalyzátorová pumpa VHPC-1000 (výkres VPHC-1000 rev.E)** **Katalyzátorová pumpa VHPC-2000 (výkres VPHC-2000 rev.D)**

Postup demontáže a montáže těchto celků je shodný. Díly mají i stejná čísla pozic na výkresech.

### **POZOR!!!**

Přestože výkresy vypadají stejně, součástky na nich jsou rozměrově odlišné. Při objednávání náhradních dílů je nutno znát správný typ pumpy a objednávat dle správného katalogového listu.

Standartně se montuje:

UltraMax Chopper	VHPC 1000
UltraMax Gelcoater	VHPC 2000

### **Vždy používáme ochranné pomůcky!!!**

**Při potřísnění katalyzátorem je nutno zasažené místo ihned důkladně opláchnout čistou vodou !!!**

**Před započítím práce se vždy seznamte s bezpečnostním listem materiálu**

Demontujeme sací a výtlačnou hadici – **pozor na zbytkový tlak ve výtlačné hadici!!!**

Demontujeme pumpu katalyzátoru ze stroje

Pumpu ponoříme do čisté vody a několikrát zapumpujeme abychom vypláchli zbytky katalyzátoru

Odšroubujeme spodní ventil 3 a vyjmeme kuličku 20, sejmeme O-kroužek 17

Povolíme kontramatku 21 a odšroubujeme horní těleso 1 z válce 2, kontramatku 21, sejmeme O-kroužek 17

Z pístnice 6 odšroubujeme píst 11, vyjmeme pružinu 18 a kuličku 19

Z pístu 11 demontujeme matici 14 a sejmeme pouzdro 13 a manžetu 12

Z tělesa 1 vyšroubujeme šroub 4 a vysuneme pouzdro 7 a soustavu manžet 8

Všechny součástky omyjeme v čisté vodě, osušíme a pečlivě zkontrolujeme

### Montáž

Katalyzátorová pumpa je podstatně jemnější mechanismus než pumpa pryskyřice. Při montáži je nutno důsledně zachovávat čistotu. Pečlivě zkontrolujte všechny součásti,

Pozor na chloupky tkaniny, kterými jste součástky otírali – mohou způsobit závadu funkce pumpy.

**Při montáži katalyzátorového systému zásadně nepoužíváme žádné mazivo!!!**

Na pístnici 6 nasuneme šroub 4, pouzdro 7 a soustavu manžet 8 – pozor na orientaci – vždy břitem manžet dolů.

Tuto sestavu zasuneme do tělesa 1 a šroub 4 lehce zašroubujeme.

Do pístu 11 vložíme kuličku 19 a pružinu 18 a našroubujeme na pístnici 6.

Na píst navlékneme manžetu 12 – břitem nahoru, pouzdro 13 a dotáhneme maticí 14

Na válec 2 našroubujeme kontramatku 21, nasadíme O-kroužek 17, nasadíme na píst a zašroubujeme do tělesa 1. Utahujeme pouze rukou. Správnou pozici tělesa 1 nastavíme až na stroji a teprve poté dotáhneme kontramatku 21.

Do tělesa spodního ventilu vložíme kuličku 20, na spodní konec válce nasuneme O-kroužek 17 a těleso našroubujeme na válec

Šroub 4 dotáhneme tak, aby s pístem šlo pohybovat se znatelným odporem.

Po namontování pumpy do stroje nastavíme vhodnou polohu výstupního šroubení na tělese 1 a dotáhneme kontramatku 21.

Metering Pump Assy VHPC-1000  
 Metering Pump Assy VHPC-1000-3J

COMMON ASSY PARTS LIST

ITEM	PART NO.	QTY	DESCRIPTION
1	4101-14-1	1	OUTLET BODY
2	4102-6-1	1	CYLINDER
3	4101-7-1	1	INLET BODY
4	4102-3-1	1	PACKING NUT
5	4102-1-1	1	CLEVIS
6	4102-2-1	1	PISTON ROD
* 7	4102-4-1	1	UPPER GUIDE
* 8	4102-5-01	1	PISTON ROD PACK SPA
10	4101-8-1	1	INLET TUBE FITTING
11	4102-7-1	1	PISTON BODY
* 12	7304-1-1	1	PISTON SEAL
* 13	4102-8-1	1	PISTON GUIDE
14	4102-9-1	1	SEAL RETAINER
15	9202-1-1	1	1/4" PLAIN SPHERICAL BEARING
* 16	7301-9-013	2	O-RING
* 17	7301-9-014	2	O-RING
* 18	4101-3-1	1	PISTON ROD SPRING
* 19	9201-1-5	1	5/32" SS BALL
* 20	9201-1-14	1	7/16" SS BALL
21	4101-1-1	1	LOCK NUT

REPAIR KITS

PART NO.	DESCRIPTION
* VHPC-1000-RK	REPAIR KIT

Metering Pump Assy VHPC-1000  
 PARTS LIST

ITEM	PART NO.	QTY	DESCRIPTION
9	51700-1	1	OUTLET FITTING

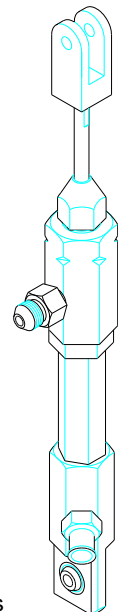
Metering Pump Assy VHPC-1000-3J  
 PARTS LIST

ITEM	PART NO.	QTY	DESCRIPTION
23	51501-1	1	OUTLET FITTING

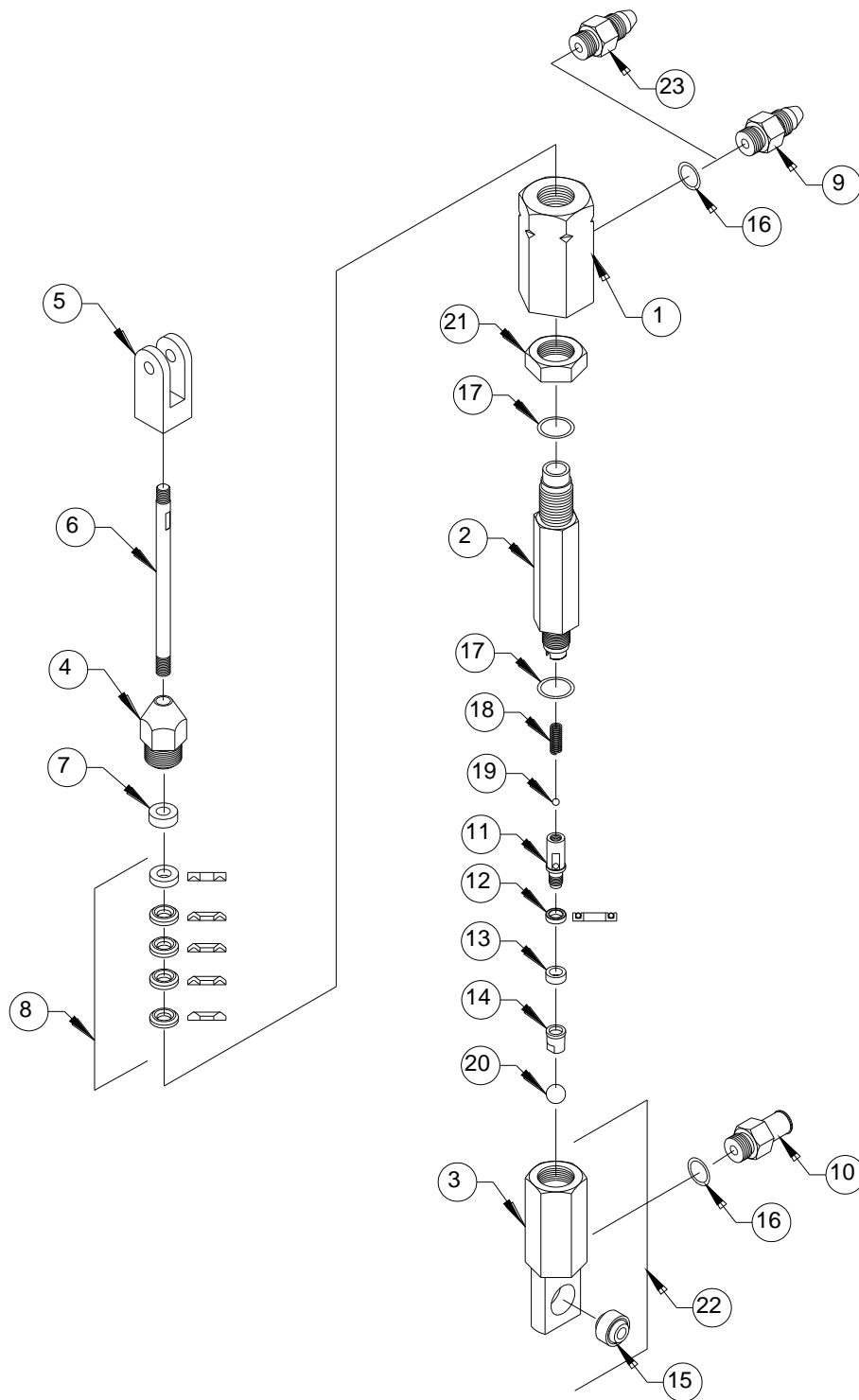
ASSOCIATED PARTS AND ASSEMBLIES

22	4101-7-01	1	INLET BODY ASSEMBLY
----	-----------	---	---------------------

FIGURE 1-1



Note:  
 Offset intake and outlet ports  
 one flat on hex as shown in  
 figure 1-1



# MAGNUM VENUS PRODUCTS

Metering Pump Assy  
 Metering Pump Assy

VHPC-1000  
 VHPC-1000-3J